



Programmabegroting 2018-2021

vastgesteld 8/11/17



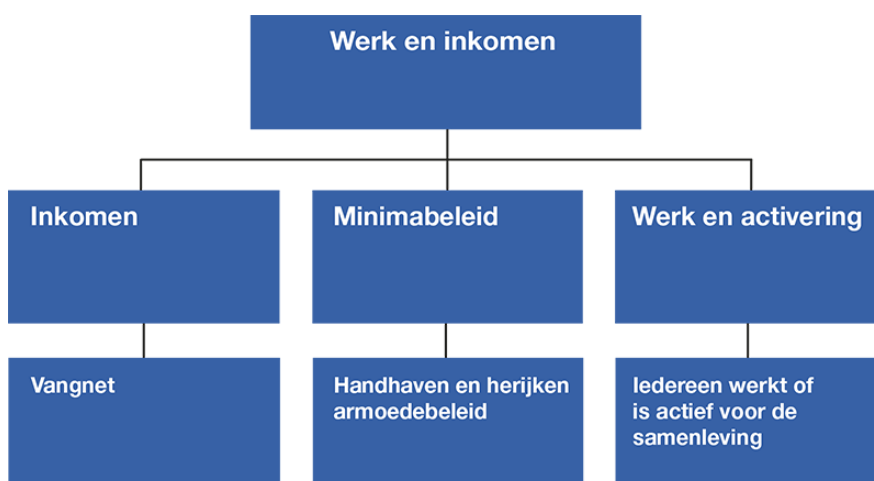
gemeente
gouda



3.3 Werk en inkomen

Bij de foto:

Gouda heeft als stadspas gekozen voor de Rotterdampas. Hiermee kan iedereen meer dan 750 leuke dingen doen, gratis of met korting, in Gouda én de hele regio. Iedereen kan een pas kopen. Voor inwoners met een laag inkomen is de pas goedkoper en hun inwonende kinderen krijgen het Kindpakket + een gratis stadspas. De stadspas blijkt aan te slaan, begin oktober zijn er in korte tijd al bijna 1.000 stadspassen uitgegeven, waarvan iets meer dan de helft gratis passen voor kinderen.



3.3.1 Wat wil Gouda bereiken?

De Goudse doelstellingen voor het Sociaal Domein uit de beleidsnota 'Iedereen doet mee' zijn programma-overstijgend. De Participatienota 2015 - 2018 geeft hierbinnen nadere invulling aan het beleid voor de bestaande en nieuwe doelgroepen van de Participatiewet.

Bij het programma Werk en Inkomen staat voorop dat iedereen die kan werken, werkt naar vermogen of actief is voor de samenleving. Voor wie dat nodig heeft, is een veilig vangnet beschikbaar.

3.3.2 Wettelijk voorgeschreven beleidsindicatoren

Nr.	Indicator	Meeteenheid	Periode	Gouda	Nederland	Bron
1	Bijstandsuitkeringen	per 1.000 inwoners 18 jaar en ouder	2016	43,6	41,3	CBS - Participatie Wet
2	Aantal re-integratievoorzieningen	per 1.000 inwoners 15-65 jaar	2016	23,1	25,5	CBS - Participatie Wet
3	% Kinderen in armoede	%	2015	6,44	6,58	Verwey Jonker Instituut - Kinderen in Tel
4	% Jeugdwerkloosheid	%	2015	2,05	1,52	Verwey Jonker Instituut - Kinderen in Tel

Nr.	Indicator	Toelichting
1	Bijstandsuitkeringen	Het aantal personen met een bijstandsuitkering, per 1.000 inwoners.
2	Aantal re-integratievoorzieningen	Het aantal re-integratievoorzieningen, per 1.000 inwoners in de leeftijd van 15-64 jaar.
3	% Kinderen in armoede	Het percentage kinderen tot 18 jaar dat in een gezin leeft dat van een bijstandsuitkering moet rondkomen.
4	% Jeugdwerkloosheid	Het percentage werkeloze jongeren (16-22 jaar).

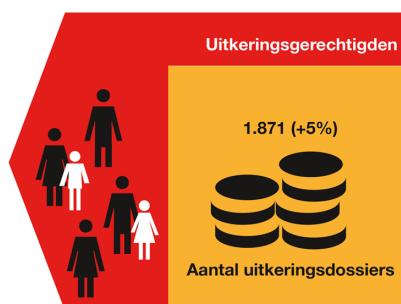
Om de ontwikkelingen binnen het Sociale Domein goed te kunnen volgen, zijn verschillende monitoren opgezet.

3.3.3 Wat gaat de gemeente daarvoor doen?

Inkomen

De gemeente verstrekt uitkeringen aan bijstandsgerechtigden (Participatiewet uitkeringen). Ter bekostiging van deze uitkeringen ontvangt de gemeente van het Rijk een specifieke uitkering. Het uitgangspunt hiervan is dat de beleidsmatige en financiële verantwoordelijkheid bij gemeenten ligt. Vanaf 2015 is deze 'Gebundelde Uitkering' (opgebouwd uit verschillende deelbudgetten) gebaseerd op de nieuwe Participatiewet. De Participatiewet kent een budgetteringssystematiek. Deze is zo ingericht dat het gemeenten moet prikkelen om zoveel mogelijk mensen uit de uitkering en aan het werk te helpen en te houden. Vanaf 1 januari 2015 wordt het macrobudget van de Gebundelde Uitkering ook anders over gemeenten verdeeld, volgens een nieuw verdeelmodel dat nog wordt doorontwikkeld. Dit model houdt rekening met diverse maatstaven die maar zeer beperkt beïnvloedbaar zijn door gemeenten.

De middelen die de gemeente Gouda van het Rijk ontvangt, zijn al sinds 2011 onvoldoende om het verstrekken van uitkeringen te kunnen bekostigen. Gemeenten die tekorten hebben op hun budget, dienen deze tekorten in beginsel op te vangen uit eigen middelen. Gemeenten die een omvangrijk tekort hebben, kunnen onder voorwaarden in aanmerking komen voor een aanvullend budget. Daarvoor moet jaarlijks een beroep gedaan worden op de zogenaamde Vangnetuitkering. Hierbij blijft een deel van het tekort voor eigen risico van de gemeente.



Gouda blijft alert op de ontwikkelingen van het aantal mensen dat een Participatiewet-uitkering krijgt. Er worden gerichte maatregelen genomen voor instroombeperking, uitstroombevordering en samenwerking met de regiogemeenten daarbij. Gouda geeft prioriteit aan het bevorderen van uitstroom naar werk zonder structurele ondersteuning. Binnen het werkprogramma Gouda aan de Slag worden mensen ondersteund die in staat zijn om te werken en zelfstandig het wettelijk minimumloon te verdienen. In het Werk- en Ontwikkelcentrum wordt er met een intensief groepsprogramma voor gezorgd dat zij optimaal arbeidsfit zijn met als doel om actief weer aan de slag te kunnen. Voor degenen die niet binnen een jaar succesvol aan het werk zijn, is er een kort en intensief traject om hun maatschappelijke participatie zo veel mogelijk te waarborgen.

In het project 'Talent Match' wordt blijvend gewerkt aan de uitstroom op een zogenoemde 'garantiebaan' van de doelgroep mensen met een arbeidsbeperking. Hiertoe wordt een intensief netwerk met de lokale en regionale werkgevers gevormd. Uitgangspunt is hierbij dat niet de beperking voorop staat, maar dat vooral wordt gezien wat men wel kan.

In mei 2017 is het programma Modernisering Sociale Dienst gestart. Doel is enerzijds, zoals in paragraaf 3.2.3 staat, Werken aan beleid, een meer integraal Sociaal Domein en bredere dienstverlening aan de inwoners van Gouda. Anderzijds ligt de focus op het effectiever en efficiënter inrichten van de processen en instrumenten met als resultaat het terugdringen van het BUIG-budgettekort. Zo wordt een resultaatmeting van het instrumentarium uitgevoerd. Welk instrument heeft in welke mate toegevoegde waarde in het terugdringen van het BUIG budgettekort. Is het juiste instrumentarium daarvoor goed en effectief ingericht en/of zijn er andere effectievere instrumenten beschikbaar of te ontwikkelen (bijvoorbeeld detacheren en handhaving / fraude)? Teneinde de uitstroom uit de bijstand te bevorderen, is het noodzakelijk het bestand aan bijstandsgerechtigden te kennen. Hiertoe worden maatregelen genomen.

Verder wordt het klant-proces aanvraag levensonderhoud onder de loep genomen. De focus nu, is vooral gericht op werk en participatie. Onderzocht wordt of het proces aan 'de poort' streng, doch zeker rechtvaardig, herzien kan worden, waarbij inkomen en handhaving een prominenter rol in de poort kunnen vervullen. Doel hierbij is ook ongewenst gebruik van de Participatiewet-middelen vroegtijdig te signaleren en daardoor te reduceren.

Een ander instrument voor met name (potentiële) ondernemers met een uitkering is o.a. het Bijstand Besluit Zelfstandigen. De uitvoering en de samenwerking tussen Gouda en Rotterdam wordt geëvalueerd. Daarnaast wordt voor de groep (potentiële) ondernemers met een Participatiewet-uitkering een plan uitgewerkt, met als doel een concreet experiment in te richten waarbij bijstandsgerechtigde ondernemers meer (vrije) regelruimte krijgen om hun onderneming op of uit te bouwen.

Ook in Gouda komen nieuwe statushouders wonen. Om in hun levensonderhoud te voorzien vragen de meesten een Participatie-wetuitkering aan. Statushouders worden door Vluchtelingenwerk ondersteund met maatschappelijke dienstverlening. Het is voor de integratie belangrijk dat statushouders zo snel mogelijk de Nederlandse taal leren in combinatie met betaald werk of maatschappelijk participeren. Samen met de partners in de stad wordt gewerkt aan het vergroten van de kansen op werk, maatschappelijke participatie en zelfredzaamheid. Daarom wordt in samenwerking met Vluchtelingenwerk zo vroeg mogelijk gezorgd voor een 'warme overdracht' naar Werk en Participatie zodat er gericht een traject ingezet kan worden voor de begeleiding van statushouders richting werk en/of activering.

Het verwachte tekort op het BUIG-budget is in de begroting verwerkt. Er wordt een plan opgesteld, inclusief alle bovengenoemde maatregelen om tot een reductie van dit tekort te komen.

Minimabeleid

In maart 2017 heeft de raad het beleidskader armoede en schulden Gouda 2017–2020 'Samen Mee(r) Doen' vastgesteld. Dit kader wordt uitgewerkt in een aantal verordeningen en maatregelen. Hieronder vallen het taalakkoord 'Taal voor het leven' en de invoering van de stadspas en een kindpakket.

Gouda investeert in preventie van armoede en schulden door het toegankelijk aanbieden van informatie. Bijvoorbeeld over goed budgetteren, over de beschikbare regelingen op rijks- en gemeenteniveau en door vroegsignalering in samenwerking met de Sociaal Teams, scholen en betrokken maatschappelijke organisaties. Daarnaast wordt gewerkt aan het bestrijden van laaggeletterdheid en het verbeteren van de maatschappelijke begeleiding van statushouders.

Kwetsbare inwoners krijgen ondersteuning met maatwerkvoorzieningen op het gebied van inkomen zoals de individuele inkomensvoorschot of individuele studietoeslag. Met de stadspas is er een steuntje in de rug voor maatschappelijke participatie. Voor kinderen uit gezinnen met een laag inkomen wordt het kindpakket ingevoerd. Voor kinderen van 14 jaar en ouder biedt de gemeente de mogelijkheid om eenmalig een gratis ID-kaart aan te vragen en voor de peuters is er ondersteuning bij kortdurende peuteropvang. Daarnaast steunt de gemeente het kinderfonds. Verder biedt zij de collectieve zorgverzekering voor mensen met een laag inkomen. Hierbij geeft de gemeente een tegemoetkoming in de kosten van de aanvullende verzekeringen die dekking bieden voor de meest voorkomende zorgkosten. Bovendien kan het eigen risico worden meeverzekerd.

Voor de aanpak van schulden wordt samengewerkt met maatschappelijke partners om te komen tot integrale en vooral inclusieve hulp bij schulden. Gouda biedt waar mogelijk schuldhulpverlening, gericht op een schuldenvrije toekomst. Door een rechterlijke uitspraak over de inzet van private schuldhulporganisaties moet in 2018 de schuldhulpverlening gericht op minnelijke of wettelijke schuldsanering anders georganiseerd worden. Het onderzoek hierover is nog niet afgerond. Het traject vergt nog enige tijd en zorgvuldigheid om tot een afgewogen advies te komen over een nieuwe organisatie van de schuldhulpverlening. Deze nieuwe organisatie leidt vanaf 2018 tot (structurele) financiële consequenties waarbij sprake is van een bandbreedte tussen de + € 200.000 en + € 300.000 ten opzichte van de reeds begrote uitgaven.

Werk en activering

In juli 2017 is de tussenevaluatie van de Participatienota 2015-2018 geweest en zijn de Re-integratieverordening, de Afstemmingsverordening en de Beleidslijn beschut werk vastgesteld.

Via het programma Gouda aan de Slag wil de gemeente mensen met een uitkering naar werk leiden. Daarbij is ook oog voor innovatieve concepten zoals de Stadswinkel. Uitkeringsgerechtigden met een grote afstand tot de arbeidsmarkt worden begeleid om maatschappelijk actief te worden voor de Goudse samenleving.

De gemeente ondersteunt mensen met een arbeidsbeperking met 'beschermd werk' naar een zo regulier mogelijke werkplek, bij voorkeur bij een gewone werkgever. Voor hen die dit niet kunnen, wordt ingezet op 'beschut werk', op 'dagbesteding' of op een traject om deze doelgroep arbeidsfit te maken. Vanuit de rol als centrumgemeente in de arbeidsmarktregio Midden-Holland wordt de samenwerking tussen arbeidsmarktpartners (o.a. onderwijs en werkgevers) gestimuleerd (onder andere via talentmatch). Dit om onder meer de regionale taakstelling van garantiebanen te realiseren voor geregistreerde arbeidsbeperkten. Werkgevers krijgen vanuit het Werkgeversservicepunt Midden-Holland ondersteuning bij het realiseren van werk voor alle doelgroepen met inzet van passende instrumenten. Hierbij wordt nauw samengewerkt met scholen (voortgezet speciaal onderwijs, praktijkonderwijs en entree-opleiding) met als doel te voorkomen dat jongeren tussen wal en schip terechtkomen.

Jeugdwerkloosheid wordt bestreden door jongeren die niet zelfstandig de weg vinden (al of niet met een uitkering) ondersteuning op maat te bieden met als doel dat zij uitstromen naar werk en/of passende opleiding. In dit kader werken arbeidsmarktpartners zeer nauw samen aan een sluitende aanpak en worden Europese middelen (ESF) ingezet.

Social Return

Via Social Return wordt bevorderd dat, naast het leveren van de reguliere prestatie, maatschappelijke meerwaarde wordt gecreëerd. Social Return is een vorm van maatschappelijk verantwoord ondernemen in de breedte, maar wordt specifiek toegepast om kansen te creëren voor mensen met een achterstand op de arbeidsmarkt.

Social Return is als speerpunt in het actieprogramma van het college opgenomen. Dit omdat er meer kan worden bereikt als het contact met de werkgevers wordt geïntensiveerd, er meer aan de voorkant van aanbestedingen wordt geïnvesteerd in informatieoverdracht en er sectorafspraken worden gemaakt.

In het inkoop- en aanbestedingsbeleid van de gemeente is verankerd dat van alle partners en leveranciers een inspanning verwacht wordt op het gebied van Social Return.

Bij aanbestedingstrajecten voor werken en diensten boven een bepaalde waarde heeft de ondernemer de verplichting een deel van de aanneem- of loonsom voor Social Return in te zetten. Dit percentage wordt op maat per aanbesteding vastgesteld, waarbij het uitgangspunt bij werken 2% van de contractwaarde is en bij diensten 5%. Het college heeft de ambitie om de inspanningen ten aanzien van Social Return bij gemeentelijke opdrachten te vergroten. Uitgangspunten hiervoor worden nader uitgewerkt in het inkoop- en aanbestedingsbeleid. In 2018 zetten we voor de duur van één jaar extra in op inzet richting werkgevers. Dit moet resulteren in een verdubbeling van het aantal personen dat door Social Return aan het werk is.

3.3.4 Verbonden partijen

Verbonden partijen	Doel
Promen	Promen voert voor de gemeente Gouda de Wet sociale werkvoorziening (WSW). Kerntaak is het bieden van betaald werk en ontwikkelmogelijkheden voor inwoners met een indicatie op grond van de WSW. Daarnaast worden activiteiten uitgevoerd voor werkzoekenden die gemeentelijke ondersteuning krijgen op grond van de Participatiewet. Doel is om deze inwoners kansen te bieden in zo regulier mogelijk werk. Promen biedt daarvoor onder meer beschut en beschermd werk, re-integratietrajecten, trainingen en begeleiding.

Promen

Doel van het programma Werk en inkomen is dat iedereen die kan werken, werkt naar vermogen of actief is voor de samenleving. Voor wie dat nodig heeft, is een veilig vangnet beschikbaar. Promen levert een bijdrage aan het realiseren van de doelstellingen van het programma Werk & inkomen door het leveren van diensten voor inwoners die ondersteuning krijgen op grond van de Participatiewet. Via deze weg krijgen meer inwoners de kans om te werken in zo regulier mogelijk werk en waar nodig op een beschutte werkplek.

Met ingang van 2018 gaan de regionale afspraken over de toekomst van Promen in. Door deze afspraken kan de gemeente Gouda zelf bepalen op welke wijze zij Promen wil inzetten voor de Participatiewet. Uitgangspunt van Gouda is om de opgebouwde kennis en kunde van Promen voor de inwoners met een arbeidsbeperking optimaal te benutten en toe te werken naar een gezamenlijke uitvoering.

3.3.5 Wat gaat het kosten?

3.3.5.1 Overzicht exploitatie

Programma 3 Werk en inkomen

Exploitatie (bedragen x € 1.000)	Rekening 2016	Begroting 2017 na wijziging	Begroting 2018	Begroting 2019	Begroting 2020	Begroting 2021
Lasten						
PG Inkomen	27.449	28.142	27.986	27.202	26.522	26.062
PG Minimabeleid	4.964	4.104	4.193	4.265	4.269	4.269
PG Werk (en activering)	19.223	16.818	15.096	14.464	14.272	14.095
Subtotaal lasten	51.635	49.064	47.275	45.931	45.063	44.426
Baten						
PG Inkomen	-23.564	-23.882	-23.812	-23.202	-23.012	-22.912
PG Minimabeleid	-328	-330	-110	-110	-110	-110
PG Werk (en activering)	-1.803	-1.379	-632	-632	-632	-632
Subtotaal baten	-25.695	-25.591	-24.554	-23.944	-23.754	-23.654
Saldo van baten en lasten	25.940	23.473	22.721	21.987	21.309	20.772
Dotaties aan reserves (lasten)	0	759	0	0	0	0
Onttrekkingen aan reserves (baten)	-896	-1.609	-160	0	0	0
Resultaat	25.044	22.622	22.561	21.987	21.309	20.772

N.B. Sinds de begroting 2017 is het verplicht om de overheadkosten apart inzichtelijk te maken. De lasten en baten van de overhead verschuiven daarmee van de Programma's (hoofdstuk 3.1 tot en met 3.8) naar het overzicht Overhead (hoofdstuk 3.9). Deze verschuivingen zijn daarmee een van de oorzaken van de verschillen tussen de bedragen in de kolommen Rekening 2016 en Begroting 2017 na wijziging.

3.3.5.2 Toelichting op de exploitatie

De 3e begrotingswijziging 2017 heeft geleid tot de volgende mutaties (+ = nadeel, - = voordeel):

Productgroep	Maatregel	2018	2019	2020	2021
Inkomen	BUIG	1.920	1.850	1.360	1.000
	Totaal PG Inkomen	1.920	1.850	1.360	1.000
Minimabeleid	Meicirculaire	389	389	389	389
Minimabeleid	Septembercirculaire	17	0	0	0
	Totaal PG Minimabeleid	406	389	389	389
Werk (en activering)	Meicirculaire	519	495	465	462
	Septembercirculaire	0	0	74	-189
	Totaal PG Werk (en activering)	519	495	539	273